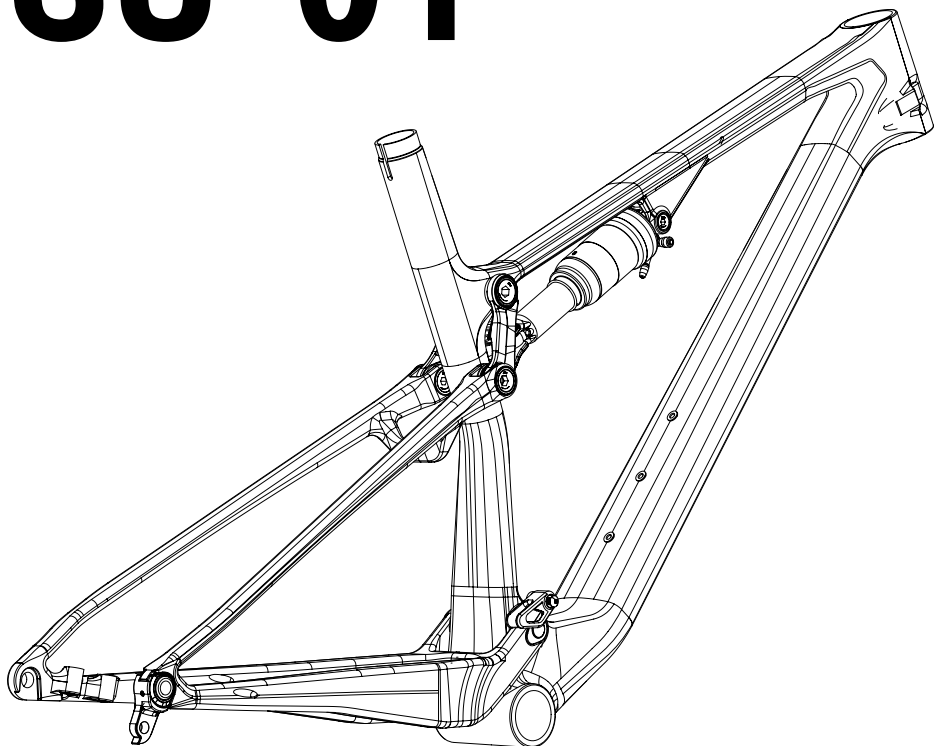


SERVISNÍ MANUÁL SUPERIOR SU-01



SERVISNÍ MANUÁL SUPERIOR

Superior Vám gratuluje ke koupi Vašeho nového jízdního kola. V naší společnosti klademe při volbě materiálů a jejich zpracování důraz na nejvyšší kvalitu, životnost a funkčnost.

Abyste si mohli na Vašem kvalitním výrobku Superior užívat neomezený požitek a mnoho let se těšit z radosti z jízdy, je třeba dodržovat určitá pravidla, která jsou vymezena a specifikována v Návodu k obsluze. Ten jste obdrželi k Vašemu kolu.

Superior dodává vysoce kvalitní jízdní kola výhradně do specializovaných obchodů. Tyto výrobky jsou již částečně sestaveny.

Jízdní kolo smí do konečného stavu způsobilého k jízdě uvést výhradně autorizovaný prodejce Superior. To se týká především základního seřízení odpružených komponentů, předního a zadního měniče a brzdových systémů. Tím je zaručena maximální bezpečnost při užívání výrobku.



VAROVÁNÍ

VAROVÁNÍ SOUWISEJÍCÍ S MECHANICKÝMI PRACEMI

K sestavení a prvnímu seřízení jízdního kola jsou nutné odborné dovednosti a speciální nářadí. Tyto úkony by měli provádět pouze pracovníci autorizovaného servisu. Jízda na kole, u kterého nebyly mechanické práce provedeny správně, může být nebezpečná. I zdánlivě banální nedostatek, jako je například nedotažený šroub, může časem zapříčinit zlomení dílu a následnou ztrátu kontroly jezdce nad bicyklem a nehodu. Proto doporučujeme opravy a údržbu jízdního kola vždy svěřit autorizovanému servisu. Vaše bezpečnost závisí na správné údržbě jízdního kola. Pracovníci autorizovaného servisu mají speciální kvalifikaci a znalosti.



VAROVÁNÍ

Jakékoli úpravy mohou vést k tomu, že rám, vidlice nebo jiné díly přestanou být bezpečné. Použití neschváleného komponentu nebo nesprávná montáž dílů mohou způsobit nadměrné mechanické namáhání jízdního kola nebo jeho dílů. Úpravy rámu, vidlice či jiných komponentů mohou zhoršit ovládání jízdního kola a způsobit pád. Neobrušujte, neprovrtávejte ani nepilujte žádné díly, neodstraňujte záložní zajišťovací prvky, neinstalujte nekompatibilní vidlice ani neprovádějte jiné úpravy. Než ke svému jízdnímu kolu přidáte jakékoli příslušenství nebo na něm vyměníte jakýkoli díl, poradte se s autorizovaným servisem, abyste získali jistotu ohledně jeho kompatibility a bezpečnosti.

KATEGORIE KOLA

Horské kolo je vybaveno zadním odpružením s krátkým zdvihem, je konstruováno pro „standardní“, „závodní“, „cross-country“ nebo „singletrack-trail“ jízdu za předpokladů dodržení provozních podmínek typu 3:

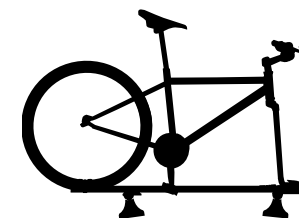
Provozní podmínky typu 3

Jízda po pěšinách, přejezd malých překážek a středně náročných technických pasáží a také úseků, kde se pláště krátkodobě nenacházejí na zemi; skoky a dropy menší než 61 cm (24")



PREVENCE POŠKOZENÍ

- Vyhněte se kontaktu s tvrdými, ostrými nebo špičatými předměty. Kolo neopírejte horní rámovou trubkou o sloup či roh budovy.
- Při uchycení kola v montážním stojanu za sedlovku se vyhněte vysokým bočním zatížením, především při výměně středového složení a klik. Při vysokém zatížení může dojít k poškození sedlovky či rámu.
- Při přepravě kola automobilem, použijte autosocič pro uchycení kola za sedlovku nebo osu předního kola. Neupínejte kolo za rám.
- Rámy nejsou vhodné pro použití na rotopedu s uchycením za zadní stavbu. Kolo se nemůže pohybovat a vzniká tak nadměrné zatížení na koncovky rámu. Může dojít k poškození rámu.
- Rám není vhodný pro montáž jakýchkoliv dětských sedaček či nosičů.
- Pokud kolo převážíte v krabici, ujistěte se, že je dobře chráněno například měkkým pěnovým obalem. Ujistěte se, že žádné cizí předměty nebo jejich nadměrný tlak nemohou prorazit nebo poškodit rám. Vezměte, prosím, na vědomí, že záruka se nevztahuje na poškození vzniklé při přepravě.
- Rám ani karbonové komponenty se nikdy nesmí dostat do styku s vysokými teplotami, jaké jsou nutné například při práškovém nástřiku nebo při vypalování laku. Taková teplota by mohla rám či komponent poškodit. Vyhněte se také uchovávání kola v autě, pokud je vystaveno silnému slunečnímu záření. Stejně tak své kolo neskladujte v blízkosti zdroje tepla.



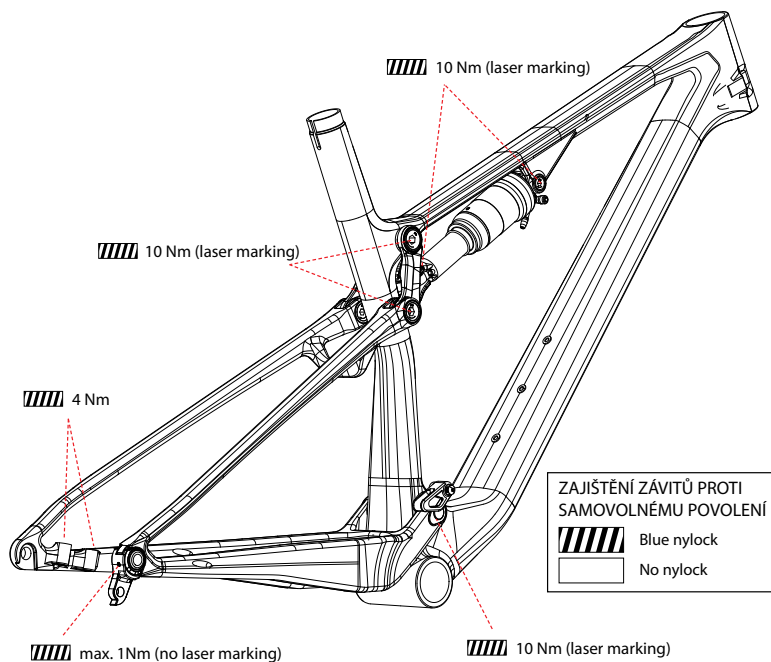
SERVISNÍ INTERVALY

- Velký servis u autorizovaného prodejce minimálně 1× ročně nebo po 200 hodinách jízdy.
- Kontrola dotažení pohyblivých částí před každou jízdou. Důsledně dodržujte předepsané utahovací momenty jednotlivých spojů (viz. schéma níže).
- Mazání ložisek a čepů minimálně 1× za ½ roku.
- Přesnou podobu servisního plánu a plánu údržby svého kola konzultujte s Vaším prodejcem, který jej navrhne v závislosti na modelu Vašeho kola a způsobu jeho používání. Výše uvedené intervaly jsou doporučené maximální intervaly pravidelné údržby kola, tj. nelze je v žádném případě prodloužit. V případech intenzivnějšího užívání kola nebo na základě instrukcí prodejce doporučujeme jejich zkrácení a rozšíření rozsahu prováděných úkonů. Např. v případech, kdy je kolo provozováno ve zhoršených klimatických podmínkách, těžkém terénu nebo kdy je kolo vybaveno specifickými komponenty pro které výrobce určil jiný interval a rozsah pravidelné údržby (přesné instrukce k servisu specifických komponent poskytnete váš prodejce).



VAROVÁNÍ

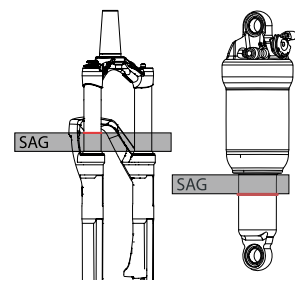
Nedodržování servisních intervalů a předepsaných utahovacích momentů může mít za následek ztrátu záruky.



NASTAVENÍ VIDLICE A TLUMIČE

NASTAVENÍ TVRDOMI VIDLICE A TLUMIČE (SAG)

- Vidlice a tlumič musí být při jakémkoliv nastavování vždy odemknuty.
- Posuňte gumový indikační kroužek umístěný na vnitřní noze vidlice a pístnici tlumiče k prachovému těsnění.
- Posadte se na kolo celou svou váhou a poté z něj opatrně slezte, aniž byste je rozhoupali.
- Zkontrolujte pozici kroužku a ujistěte se, že je vidlice a tlumič nastaven podle hodnot v tabulce (viz. níže), popřípadě upravte tlak ve vidlici podle potřeby.



V závislosti na stylu jízdy a způsobu použití by sag měl být v rozmezí 15-25 % zdvihu

SAG	Vidlice		Tlumič	
	%	mm	%	mm
Zdvih 100	15 - 20 %	15-20 mm	15 - 25 %	6 - 9 mm
Zdvih 140	15 - 20 %	21-28 mm	15 - 25 %	7 - 12 mm

NASTAVENÍ ODSKOKU VIDLICE A TLUMIČE

- Odskok je označení pro rychlost, jakou se vidlice nebo tlumič po absorpci nárazu vrací do původní polohy. Ovládání nastavení odskoku se obvykle nachází na těle tlumiče či na spodní straně nohy vidlice.
- Za jízdy v sedle sjeďte z hrany o výšce 10 -15 cm.
- Zhoupne-li se tlumič 1-2krát, je správně nastaven.
- Zhoupne-li se tlumič více jak 3krát, je nastaven příliš rychlý odskok.
- Nezhoupne-li se, je nastaven pomalý odskok.

SERVIS

VÝMĚNA ŘADÍCÍCH BOWDENŮ A HADIC

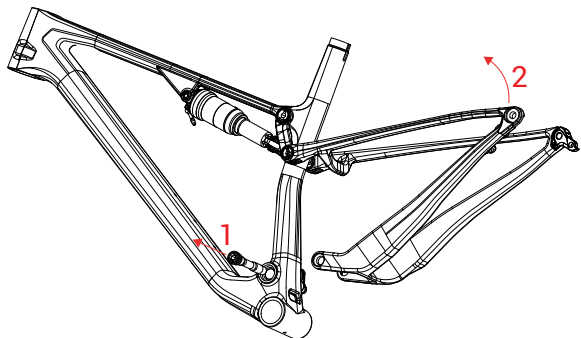
Uvnitř profí lů konstrukce rámu kola jsou vytvořena pomocí vodicích tunelů vedení. Vedení umožňují snadnou a rychlou výměnu bowdenů a hadic v jejich v plné délce, bez nutnosti přerušení.

1. VÝMĚNA BOWDENU ZADNÍHO MĚNIČE

1.1 Povolte a vyjměte hlavní čep (1).

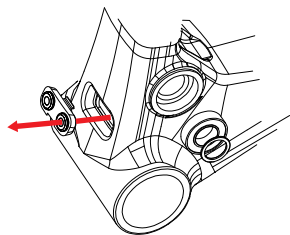
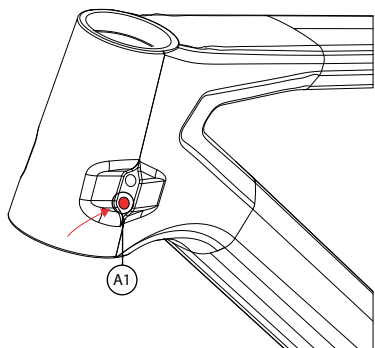
1.2 Zvedněte zadní stavbu (2).

1.3 Vysuňte starý bowden z vedení v rámu.



1.4 Vsuňte nový bowden do rámu otvorem A1.

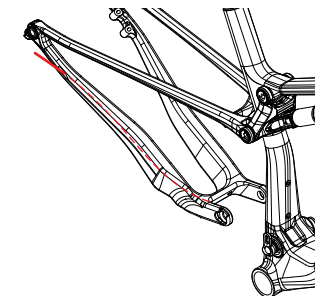
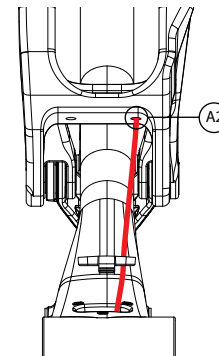
1.5 Navlečte bowden do pravého otvoru pryžové průchodky.



POZNÁMKA

Plastová průchodka musí být natočena vybráním dolů.

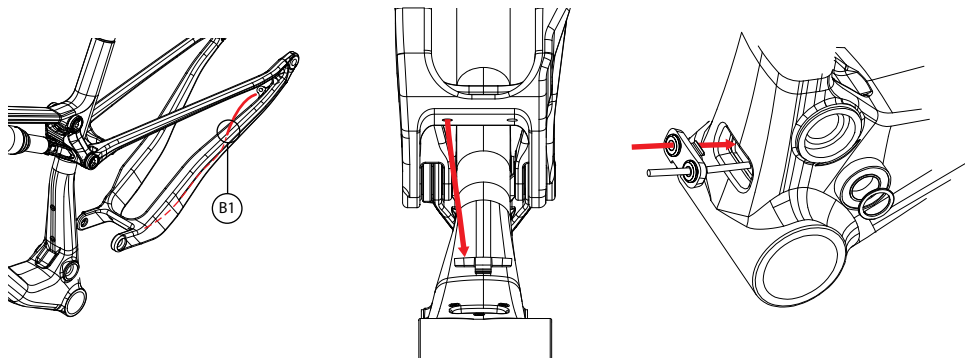
1.6 Vsuňte bowden do zadní stavby otvorem A2 na pravé straně.



SERVIS

2 VÝMĚNA HYDRAULICKÉ HADICE ZADNÍ BRZDY

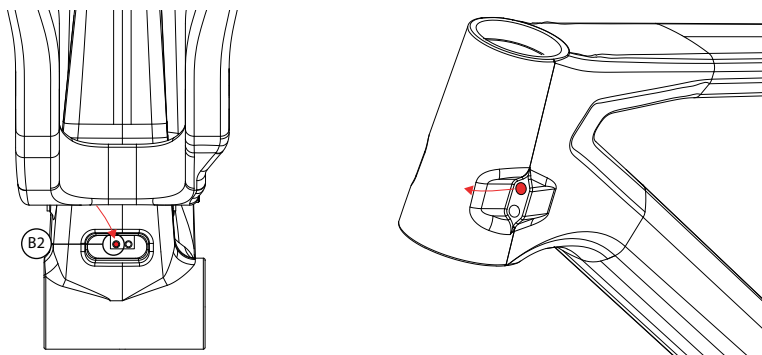
- 2.1 Vysuňte starou hadici z vedení v rámu.
- 2.2 Vsuňte novou hadici do zadní stavby otvorem **B1**.
- 2.3 Navlečte hadici do levého otvoru plastové průchodky, ale průchodku zatím nezasouvejte do vybrání v rámu.



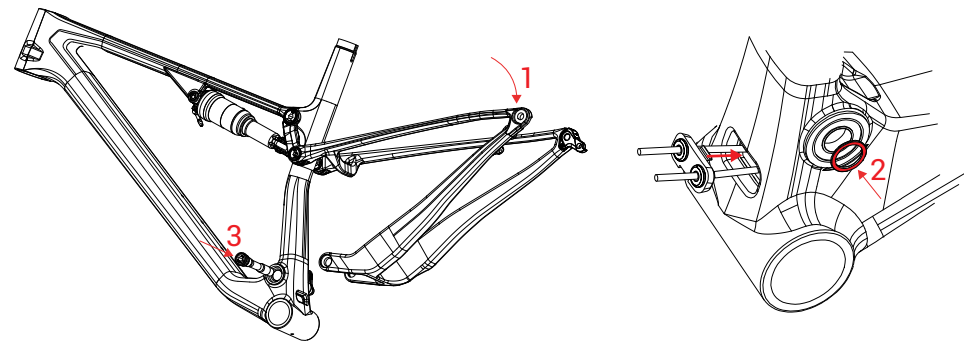
POZNÁMKA

Plastová průchodka musí být natočena vybráním dolů.

- 2.4 Vsuňte hadici do levého otvoru **B2**.
- 2.5 Vysuňte hadici z otvoru **B3** na levé boční straně hlavové trubky.
- 2.6 Zasuňte průchodku do vybrání v rámu.



- 2.7 Sklopte zadní stavbu (**2**) zpět do původní polohy.
- 2.8 Vložte podložky (**1**) mezi ložiska a zadní stavbu.
- 2.9 Vsuňte hlavní čep (**3**) a dotáhněte ho momentem 10 Nm.



SERVIS

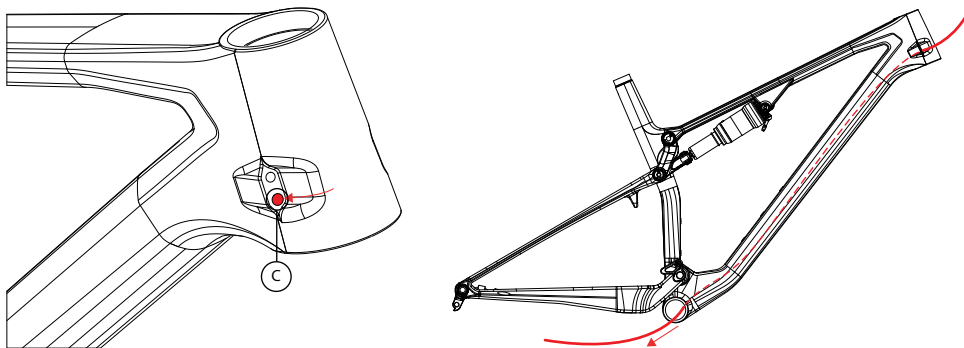
3 VÝMĚNA BOWDENU TELESKOPICKÉ SEDLOVKY

3.1 Vysuňte starý bowden z vedení v rámu.

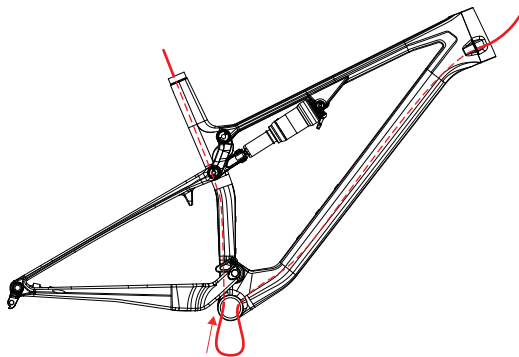
3.2 Vsuňte bowden do rámu otvorem **C**.

3.3 Vysuňte bowden ven otvorem ve středové spojce (mufně).

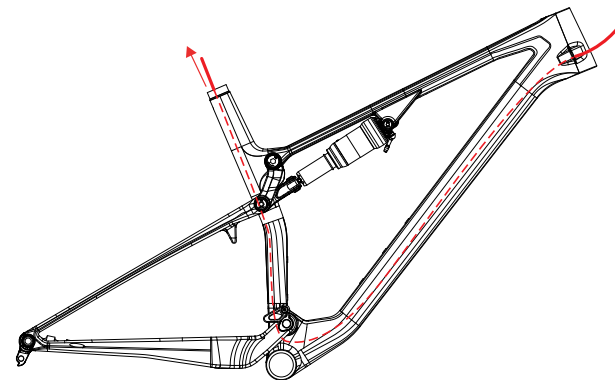
3.4 Pro vyloučení nežádoucího klepání uvnitř rámu nasuňte na bowden pěnový návlek **Jagwire SFA07A5M**.



3.5 Vsuňte bowden otvorem ve středové spojce (mufně) do sedlové trubky.



3.6 Vysuňte bowden sedlovou trubkou ven.



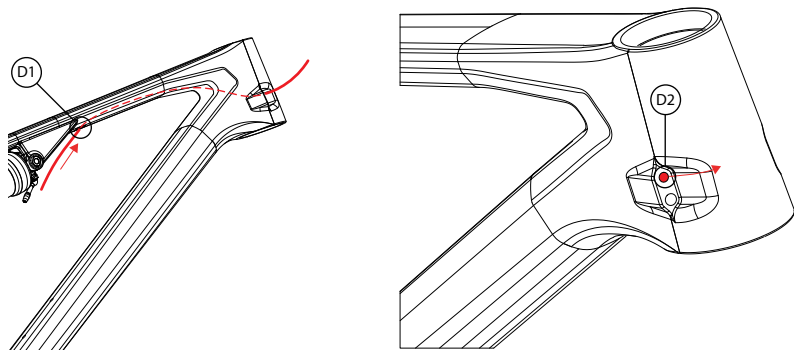
POZNÁMKA

Dejte pozor, aby při ohýbání bowdenu při vsouvání středovou spojkou (mufnou) nedošlo k jeho trvalé deformaci.

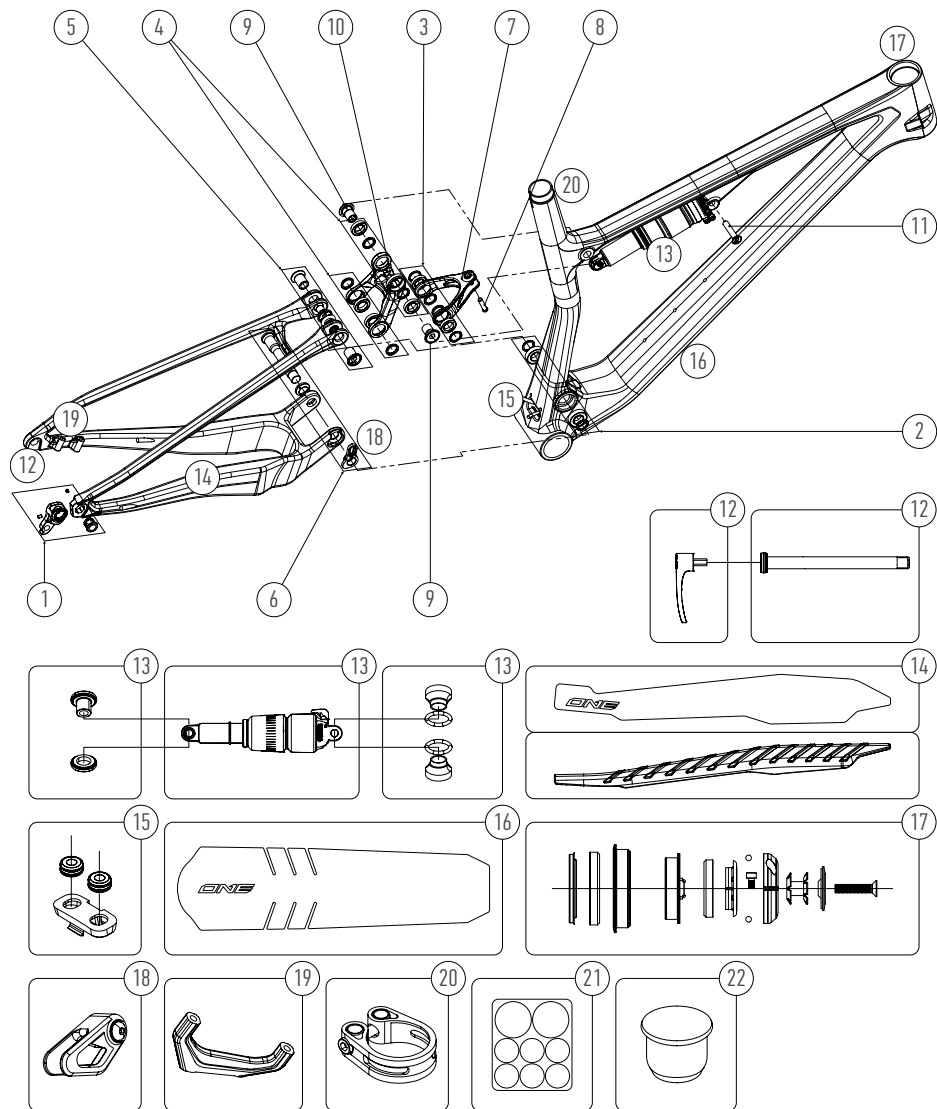
SERVIS

4 VÝMĚNA BOWDENU LOCKOUTU TLUMIČE

- 4.1 Vysuňte starý bowden z vedení v rámu.
- 4.2 Vsuňte bowden do rámu otvorem **D1**.
- 4.3 Vysuňte bowden výstupním otvorem **D2**.



KOMPATIBILITA			
Brzdový kotouč	Přední	Ø 160 -180 mm	
	Zadní	Ø 140 -180 mm	
Plášť		max 29x2.35"	
Převodník	1x	max. počet zubů 38	
Kliky		Q factor min. 168 mm	
Hlavové složení		BC 1-1/8" *1.5" FSA NO.57/ACB; Orbit ZS	
Středové složení		Pressfit BB 92 mm	
Objímka sedlovky	Ø 34.9 mm	min. výška objímky 10 mm	
Sedlovka	Ø 30.9 mm	minimální zasunutí / velikost rámu	100 mm / 15.5"- 21.0"
		maximální zasunutí / velikost rámu	140 mm / 15.5" 175 mm / 17.5" 225 mm / 19.0" 270 mm / 21.0"
Odpružená vidlice		zdvih 100 -140 mm	
Tlumič	zdvih 100 mm	190 x 45 mm	
	zdvih 130 mm	190 x 50 mm	



ORIGINÁLNÍ PŘÍSLUŠENSTVÍ

Č.	POLOŽKA	BFI OBJ. KÓD
1	HÁK ZADNÍHO MĚNIČE	598.1303.00010
2	SADA LOŽISEK	598.1303.00011
3	SADA LOŽISEK	598.1303.00015
4	SADA LOŽISEK	598.1303.00016
5	OSY SELDOVÝCH VZPĚR	598.1303.00014
6	HLAVNÍ ČEP	598.1303.00013
7	LINK	013.0003.00104-372
8	ŠROUB TLUMIČE	013.0003.00102-372
9	OSA VAHADLA	013.0003.00107-372
10	VAHADLO	013.0003.00103-372
11	ŠROUB TLUMIČE	013.0003.00101-372
12	OSA E-THRU	598.1303.00019
	TLUMIČ	006.0000.00233-290
13	PŘÍSLUŠENSTVÍ TLUMIČE	598.1303.00018
	OCHRANA ŘETEZOVÉ STAVBY - RC	087.8000.00024-196
14	OCHRANA ŘETEZOVÉ STAVBY - TRAIL	087.8001.00005-196
15	PRŮCHODKA	013.0017.00015-196
	OCHRANA DOLNÍ RÁMOVÉ TRUBKY - TRANSPARENTNÍ	087.4000.00004-196
16	OCHRANA DOLNÍ RÁMOVÉ TRUBKY - TRAIL	087.4001.00004-196
17	HLAVOVÉ SLOŽENÍ	009.1205.00002-389
18	VODÍTKO ŘETĚZU	067.0012.00001-196
	ADAPTÉR BRZDY 160MM	073.0013.00033-372
19	ADAPTÉR BRZDY 180MM	073.0013.00034-372
20	PODSEDLOVÁ OBJÍMKA	011.0302.00096-196
21	OCHRANY RÁMU	087.7000.00009-196
22	UCPÁVKA (1 KS)	013.0004.00033-321



SMART TIPS

Pro zlepšení jízdních vlastností, komfortu a prevenci defektů doporučujeme instalaci bezdušového systému.

#BEFASTER

Superior je registrovaná obchodní značka společnosti
BIKE FUN International

Areál Tatry 1445/2
742 21 Kopřivnice

www.superiorbikes.eu